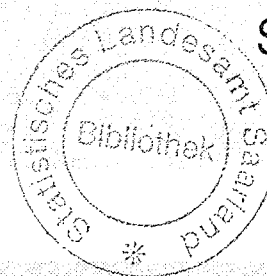


Saarland



Statistisches
Landesamt



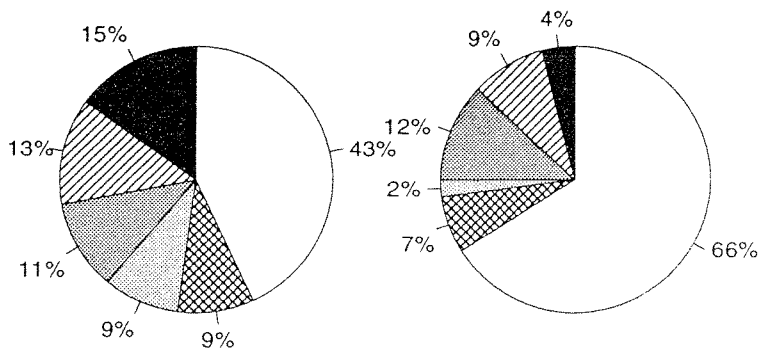
Statistische
Berichte

E 12 / E 15 - m 6/96
Ausgegeben im August 1996

Index der Nettoproduktion und Produktion ausgewählter Erzeugnisse im Produzierenden Gewerbe des Saarlandes

Juni 1996

Anteile der Wirtschaftsabteilungen am Nettoproduktionswert
des Produzierenden Gewerbes im Basisjahr 1991



Saarland

Deutschland

- Metallerz./bearb.
- ▨ H.v.Kraftwag./teilen
- ▩ Maschinenbau
- ▧ Kohlenbergbau
- ▤ H.v.Metallerzeugn.
- Sonstige

E12-MT

Herausgeber:

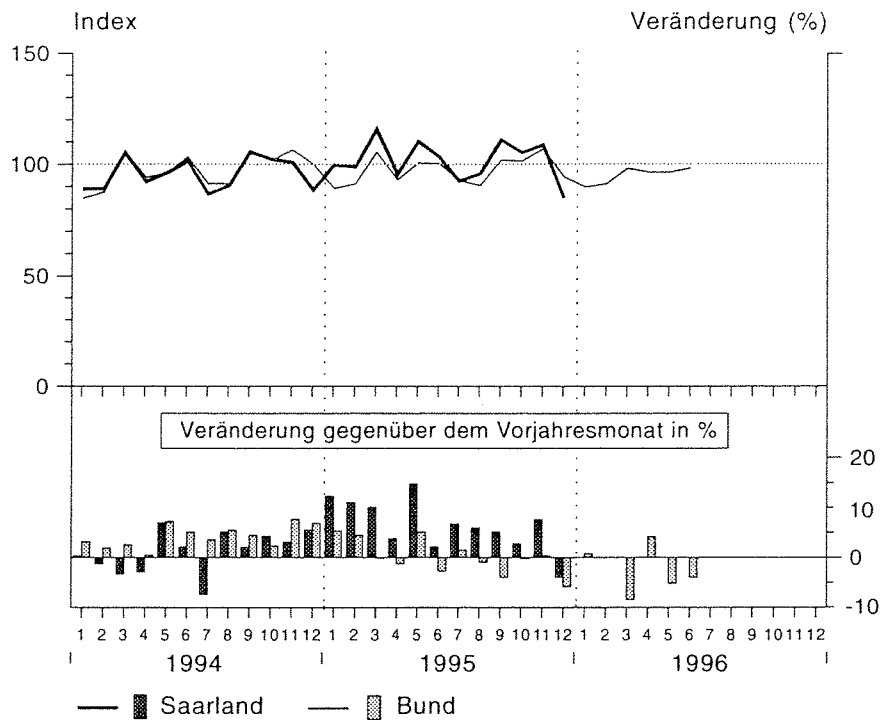
Statistisches Landesamt
Saarland

Virchowstr. 7, 66119 Saarbrücken
Postfach 10 30 44, 66030 Saarbrücken
Tel.: (06 81) 5 01 - 59 35
Telefax: (06 81) 5 01 - 59 21

Nachdruck, auch auszugsweise, nur mit
Quellenangabe gestattet

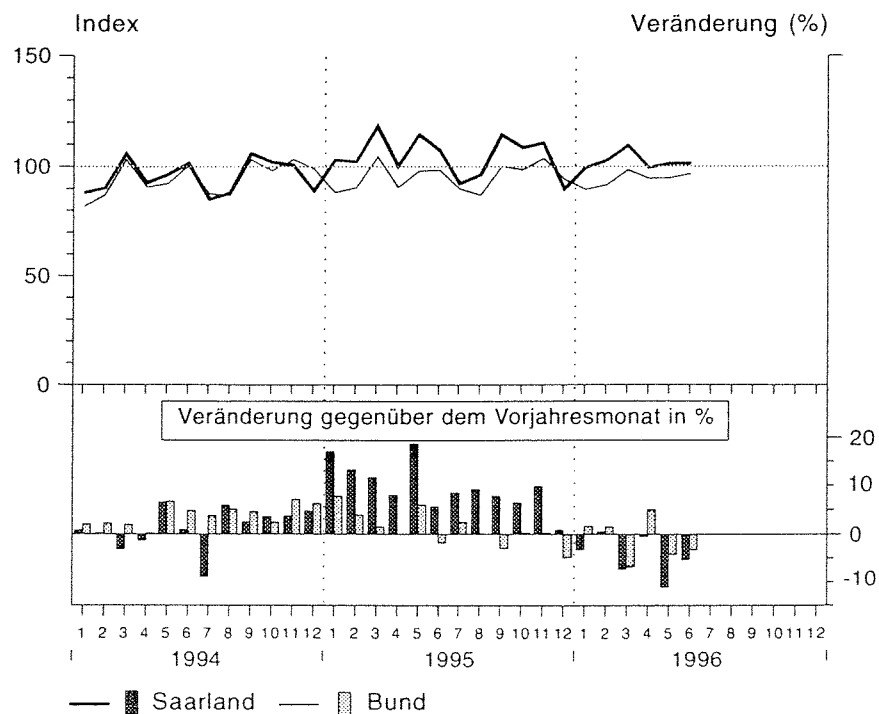
Index der Nettoproduktion, kalendermonatlich 1991 = 100

Produzierendes Gewerbe



E12-M1

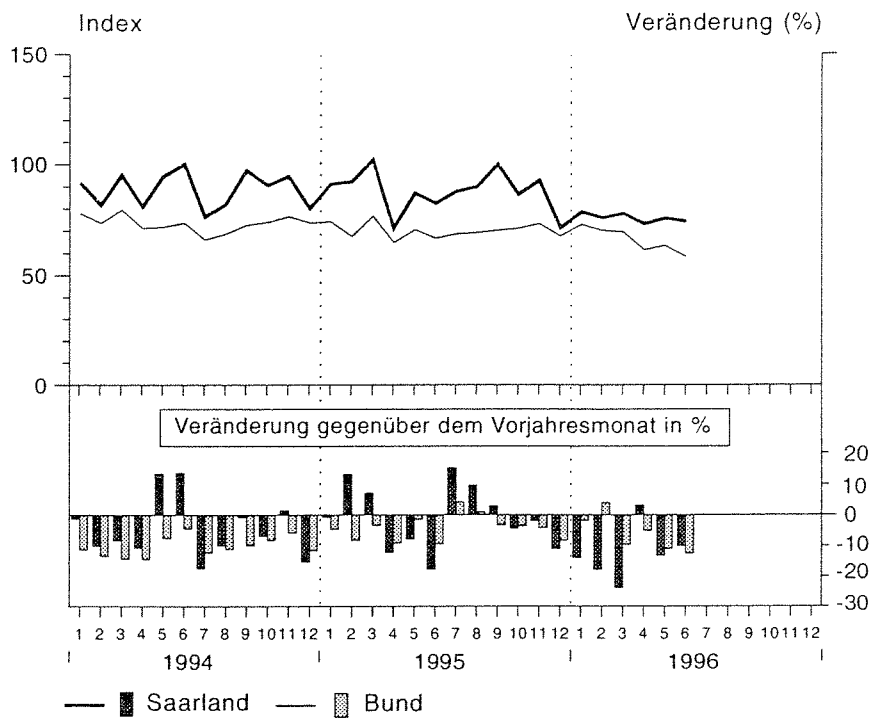
Verarbeitendes Gewerbe



E12-M2

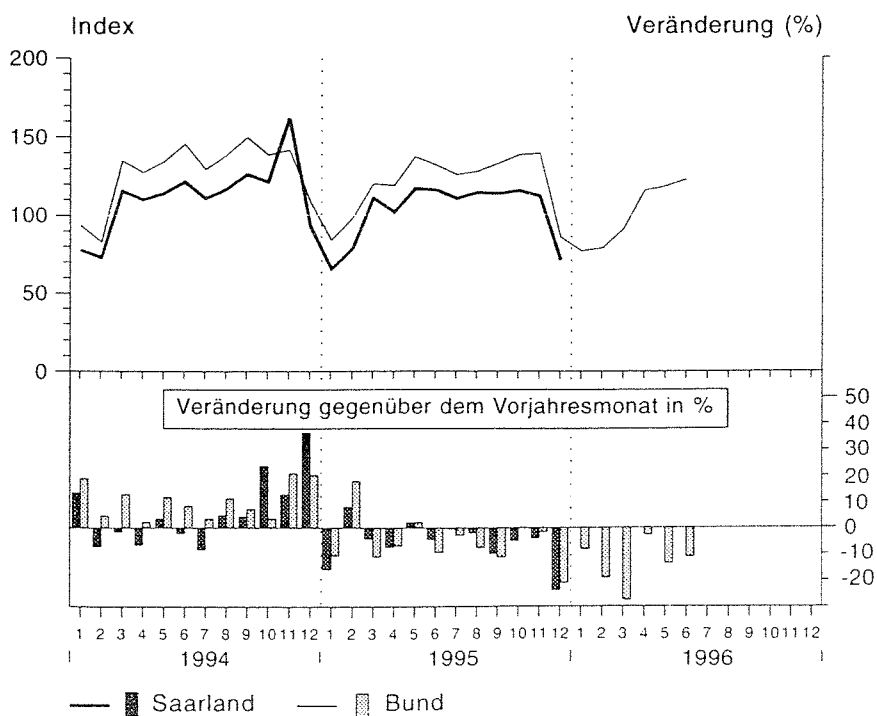
Index der Nettoproduktion, kalendermonatlich 1991 = 100

Kohlenbergbau



E12-M3

Bauhauptgewerbe



E12-M4

Vorbemerkung

Der Nettoproduktionsindex gibt unter Ausschaltung von Preisveränderungen die Entwicklung der Nettoleistung im Produzierenden Gewerbe wieder. Die aus dem Jahr 1991 abgeleiteten Nettoproduktionswerte werden monatlich mit ausgewählten Produktions- und Umsatzdaten sowie Arbeiterstunden fortgeschrieben. Der Bruttoproduktionswert umfaßt den Gesamtumsatz, vermehrt oder vermindert um die Bestandsänderungen an unfertigen und fertigen Erzeugnissen aus eigener Produktion zuzüglich der selbstgestellten Anlagen. Der Nettoproduktionswert ergibt sich aus dem Bruttoproduktionswert abzüglich der Vorleistungen (Verbrauch an Roh-, Hilfs- und Betriebsstoffen, Einsatz an Handelsware, Kosten für durch andere Unternehmen ausgeführte Lohnarbeiten).

1. Index der Nettoproduktion für das Produzierende Gewerbe im Saarland 1991 = 100 Kalendermonatlich - Monatsergebnisse Januar 1996 bis Juni 1996 -

WZ-Nr.	Wirtschaftsabschnitt Wirtschaftsabteilung insgesamt	Gewichtung in %	Januar 1996	Februar 1996	März 1996	April 1996	Mai 1996	Juni 1996
C	Bergbau und Gewinnung von Steinen und Erden	9,60	79,0	76,9	78,3	75,2	77,5	76,2
10	Kohlenbergbau	9,32	78,5	75,8	77,8	73,1	75,6	74,2
14	Gewinnung v. Steinen u. Erden	0,28	93,3	110,9	93,7	138,6	138,6	139,6
D	Verarbeitendes Gewerbe	75,84	99,6	102,6	109,4	101,0	101,4	101,3
15	Ernährungsgewerbe	5,47	122,1	130,7	130,9	131,1	130,6	125,0
18	Bekleidungsgewerbe	0,46	34,9	30,3	31,3	21,4	24,9	22,7
20	Holzgewerbe (oh. H.v. Möbeln)	1,01	101,6	91,2	106,6	100,6	101,9	76,6
24	Chemische Industrie	1,26	91,1	88,6	102,5	105,3	109,8	94,6
25	H.v. Gummi- u. Kunststoffwaren	4,19	118,6	121,1	132,0	120,8	123,7	111,0
26	Glasgewerbe, Keramik, Verarb. v. Steinen u. Erden	3,88	56,8	52,4	60,1	58,0	73,3	52,5
27	Metallerzeugung u. -bearbeitung	15,07	79,7	85,8	96,1	83,5	86,9	86,9
271	Erzeugung v. Roheisen, Stahl und Ferroleg. (EGKS)	10,24	73,4	78,9	93,4	80,6	83,6	84,2
28	H.v. Metallerzeugnissen	9,08	116,9	126,8	125,8	119,8	118,5	112,8
29	Maschinenbau	11,30	78,6	73,0	79,9	72,3	64,5	81,3
31	H.v. Geräten der Elektrizitäts- erzeugung, -verteilung	3,29	76,9	70,9	90,8	83,9	78,6	101,1
34	H. von Kraftwagen u. -teilen	12,96	117,0	119,5	121,4	117,5	115,8	109,3
A	Vorleistungsgüterproduzenten	52,35	97,4	99,7	106,2	98,0	98,9	97,2
B	Investitionsgüterproduzenten	24,36	92,0	99,9	96,3	93,9	88,8	94,1
GG	Gebrauchsgüterproduzenten	1,69	117,0	147,9	184,8	135,7	134,4	151,5
VG	Verbrauchsgüterproduzenten	7,05	109,1	113,6	116,0	116,3	117,8	110,1
C+D	Bergbau, Gewinnung v. Steinen u. Erden u. Verarbeitendes Gewerbe	85,45	97,3	99,7	106,0	98,1	98,7	98,5
E	Energie- u. Wasserversorgung	6,59	95,3	117,4	121,6	77,6	72,6	...
4010	Elektrizitätsversorgung	4,66	96,2	129,7	135,9	73,4	65,6	...
F	Baugewerbe	7,96
	Bauhauptgewerbe	5,77
	Ausbaugewerbe	2,19
	Produzierendes Gewerbe	100,00

Betriebe von Unternehmen mit im allgemeinen 20 und mehr Beschäftigten

**2. Index der Nettoproduktion für das
Produzierende Gewerbe im Saarland (1991 = 100) Januar bis Juni 1996
Kalendermonatlich**

WZ-Nr.	Wirtschaftsabschnitt Wirtschaftsabteilung insgesamtD	Gewichtung in %	1995		1996		Januar bis Juni		Veränderung in %		
			Juni	Mai	Juni	1995	1996	Juni 96 gegen Mai 96	Juni 96 gegen Juni 95	Jan. bis Juni 96 gegen Jan. bis Juni 95	
											Monatsdurchschnitt
C	Bergbau und Gewinnung von Steinen und Erden	9,60	83,4	77,5	76,2	87,8	77,2	- 1,7	- 8,6	- 12,1	
10	Kohlenbergbau	9,32	82,5	75,6	74,2	87,7	75,8	- 1,9	- 10,1	- 13,6	
14	Gewinnung v. Steinen u. Erden	0,28	113,7	138,6	139,6	92,5	119,1	+ 0,7	+ 22,8	+ 28,8	
D	Verarbeitendes Gewerbe	75,84	107,1	101,4	101,3	107,5	102,6	- 0,1	- 5,4	- 4,6	
15	Ernährungsgewerbe	5,47	128,5	130,6	125,0	123,2	128,4	- 4,3	- 2,7	+ 4,2	
18	Bekleidungsgewerbe	0,46	35,4	24,9	22,7	38,5	27,6	- 8,8	- 35,9	- 28,3	
20	Holzgewerbe (oh. H.v. Möbeln)	1,01	121,0	101,9	76,6	116,3	96,4	- 24,8	- 36,7	- 17,1	
24	Chemische Industrie	1,26	98,1	109,8	94,6	93,7	98,7	- 13,8	- 3,6	+ 5,3	
25	H.v. Gummi- u. Kunststoffwaren	4,19	120,4	123,7	111,0	121,0	121,2	- 10,3	- 7,8	+ 0,2	
26	Glasgewerbe, Keramik, Verarb. v. Steinen u. Erden	3,88	78,9	73,3	52,5	71,0	58,9	- 28,4	- 33,5	- 17,0	
27	Metallerzeugung u. -bearbeitung	15,07	90,9	86,9	86,9	98,9	86,5	+ 0,0	- 4,4	- 12,5	
271	Erzeugung v. Roheisen, Stahl und Ferroleg. (EGKS)	10,24	84,5	83,6	84,2	97,5	82,4	+ 0,7	- 0,4	- 15,5	
28	H.v. Metallerzeugnissen	9,08	107,8	118,5	112,8	112,6	120,1	- 4,8	+ 4,6	+ 6,7	
29	Maschinenbau	11,30	78,1	64,5	81,3	79,7	74,9	+ 26,0	+ 4,1	- 6,0	
31	H.v. Geräten der Elektrizitäts- erzeugung, -verteilung	3,29	118,4	78,6	101,1	117,9	83,7	+ 28,6	- 14,6	- 29,0	
34	H. von Kraftwagen u. -teilen	12,96	119,9	115,8	109,3	119,6	116,8	- 5,6	- 8,8	- 2,3	
A	Vorleistungsgüterproduzenten	52,35	102,3	98,9	97,2	105,6	99,6	- 1,7	- 5,0	- 5,7	
B	Investitionsgüterproduzenten	24,36	100,0	88,8	94,1	98,9	94,2	+ 6,0	- 5,9	- 4,8	
GG	Gebrauchsgüterproduzenten	1,69	182,1	134,4	151,5	161,2	145,2	+ 12,7	- 16,8	- 9,9	
VG	Verbrauchsgüterproduzenten	7,05	114,8	117,8	110,1	110,1	113,8	- 6,5	- 4,1	+ 3,4	
C+D	Bergbau, Gewinnung v. Steinen u. Erden u. Verarbeitendes Gewerbe	85,45	104,5	98,7	98,5	105,3	99,7	- 0,2	- 5,7	- 5,3	
E	Energie- u. Wasserversorgung	6,59	76,5	72,6	...	90,5	
4010	Elektrizitätsversorgung	4,66	70,1	65,6	...	90,4	
F	Baugewerbe	7,96	114,7	101,0	
	Bauhauptgewerbe	5,77	115,9	98,1	
	Ausbaugewerbe	2,19	111,6	108,7	
	Produzierendes Gewerbe	100,00	103,4	104,0	

Betriebe von Unternehmen mit im allgemeinen 20 und mehr Beschäftigten

3. Ausgewählte Produktionszahlen

Merkmal	Maß- einheit	1993	1994	1995	April 1996	Mai 1996	Juni 1996
Steinkohlenbergbau (ohne Privatgruben)							
Steinkohle							
Förderung	1 000 t	8 705,3	8 255,6	8 175,5	576,8	591,4	578,8
Absatz insgesamt	1 000 t	9 022,8	9 050,1	8 405,3	574,5	592,1	549,8
dav.: Fremdotsatz	1 000 t	6 986,3	7 236,9	6 500,6	521,1	536,3	498,9
Zechenselbstverbrauch	1 000 t	27,4	16,5	18,6	1,0	1,1	0,2
Einsatz der Zechenkokereien	1 000 t	527,6	408,0	566,8	52,4	54,7	50,5
Tatsächliche Fördertage	Anzahl	243,7	248,3	249,0	20,0	18,61	19,28
Förderung je tatsächliche Fördertage	1 000 t	35,7	33,3	32,8	28,8	31,8	30,0
Schichtleistung ¹⁾							
Grubenbetriebe unter Tage ²⁾	kg/MS ³⁾	6 006	5 900	6 513	6 258	6 415	6 349
Bergbauliche Betriebe ²⁾	kg/MS ³⁾	4 744	4 672	5 159	4 958	5 099	5 051
Fremdotsatz	1 000 t	6 986,3	7 236,9	6 500,6	521,1	536,6	498,9
dav.: Saarland	1 000 t	4 796,9	4 910,5	4 207,1	403,3	440,3	409,9
übriges Inland	1 000 t	2 183,2	2 324,8	2 292,5	117,6	96,3	89,0
Frankreich	1 000 t	5,7	1,3	0,9	-	-	-
andere Länder	1 000 t	0,4	0,3	-	0,2	-	-
Kohlengesamtbestände ⁴⁾	1 000 t	1 761,4	1 200,8	1 399,3	1 330,3	1 456,4	1 558,1
Steinkohlenkoks							
Produktion insgesamt	1 000 t	1 977,8	1 828,6	2 002,6	143,5	145,2	148,3
dav.: Zechenkoks einschl. Lohnverkokung	1 000 t	627,2	494,5	641,2	42,8	42,8	40,9
Hüttenkoks	1 000 t	1 350,6	1 334,1	1 361,4	100,7	102,4	107,4
Eisen- und Stahlerzeugung							
Roheisen	1 000 t	3 704,9	3 982,7	3 677,6	266,4	250,7	276,4
Rohstahl	1 000 t	4 205,1	4 502,8	4 418,3	324,9	289,1	335,1
Walzstahlfertigerzeugnisse ⁵⁾	1 000 t	3 076,9	3 169,0	3 111,4	216,3	220,7	225,9

nachrichtlich: Betriebe und Beschäftigung in der Energie- und Wasserversorgung⁶⁾

Betriebe ²⁾	Anzahl	41	41	40	41	41	41
Beschäftigte insgesamt ²⁾	Anzahl	3 872	3 781	3 669	4 775	4 753	4 748
dar.: Arbeiter ²⁾	Anzahl	1 901	1 829	1 741	2 624	2 614	2 610
Geleistete Arbeiterstunden	1 000	3 017	2 875	2 798	345	349	325
Löhne u. Gehälter	1 000 DM	263 462	262 098	263 944	27 579	27 572	26 552

1) Monats- bzw. Jahresschichtleistung 2) Monatsdurchschnitt 3) kg/MS = Kilogramm pro Mannsicht 4) Stand am Ende des Zeitraumes ohne Schlammweiher 5) gemäß Montanvertrag (ohne nahtlose Stahlrohre einschließlich Röhrenrund- u. Vierkantstahl) 6) Ergebnisse aus dem Monatsbericht, Betriebe von Unternehmen mit 20 und mehr Beschäftigten. Ab Januar 1996 werden die "Grubenkraftwerke" bei den Energiestatistiken im Bereich Abt. 40/Energieversorgung nachgewiesen.